

ŚRODKI WYRAZU

część I i II

KOLOR I PRZESTRZEŃ
MALARSTWO NOWOCZESNE

METRYCZKA OBRAZU



Claude Monet, Spacer (Kobieta z parasolką), 1875, olej na płótnie, 100 x 81cm, National Gallery of Art, Waszyngton

ELEMENTY METRYCZKI



- ▶ AUTOR, TYTUŁ
- ▶ OKREŚLENIE CZASU
- ▶ TECHNIKA,
TWORZYWO
- ▶ WYMIARY – KSZTAŁT
- ▶ MIEJSCE
PRZECHOWYWANIA



José de Ribera, Apollo i Marsjasz (wersja 1), 1637, olej na płótnie, 202 x 255 cm, Musées Royaux des Beaux-Arts, Bruksela, Belgia; (wersja 2), 1637, olej na płótnie, 176 x 227 cm, Museo Nazionale di San Martino, Neapol.



Jan van Eyck , Portret małżonków Arnolfinich, 1434, olej na desce, 82,2 × 60 cm, National Gallery w Londynie

DETAIL



DWOISTA ALEGORIA

LUSTRO JAKO ALEGORIA

ROZTROPNOŚĆ

PRÓŻNOŚĆ





rodzaje i gatunki

literatura	malarstwo	muzyka
epika: epos, powieść, nowela, opowiadanie; liryka: sonet, pieśń, fraszka, poemat; dramat: tragedia, komedia; gatunki „mieszane”: ballada, powieść poetycka; gatunki publicystyczne: reportaż, felieton, esej	pejzaże (miejski - węduta), akty, portret, sceny rodzajowe (życie codzienne), mitologiczne, religijne, historyczne, alegoryczne, martwa natura, malarstwo abstrakcyjne, plakat	formy rozbudowane (opera, muzyka filmowa, msza, symfonia, koncerty, poematy, suity, dramat muzyczny), sonata, miniatury (preludium, nokturn, etiuda, pieśń, wariacja, fuga)

tworzywo

literatura	malarstwo	muzyka
słowo: dźwięk (głoska) i litera (zapis)	kolor i przestrzeń (perspektywa)	dźwięk: nuta (zapis), barwa i wysokość (ton)

typy (podział uwzględniający swoistość tworzywa)

literatura	Malarstwo	muzyka
teksty pisane prozą, wierszem, poezja wizualna, śpiewana, komiks	malarstwo sztalugowe (oleje, tempery, akryle, akwarela, rysunek ołówkiem, tuszem, węglem, sangwiną), grafika (odbitka z płyty drewnianej - drzeworyt, kamiennej - litografia, metalowej - akwaforta), malarstwo ścienne (fresk, mozaika, graffiti), malarstwo na szkle, collage, INFOGRAFIA	muzyka instrumentalna (instrumenty strunowe, dęte, perkusyjne, elektrofony), wokalna i wokalno-instrumentalna, muzyka wykorzystująca dźwięki naturalne (tłuczenie szkła, bębnienie palcami po obudowie instrumentu, brzęgu kieliszka), muzyka połączona z gestem (taniec).

środki wyrazu

literatura	malarstwo	muzyka
środki poetyckie (epitet, metafora, porównanie, apostrofa, onomatopeja, anafora) styl kompozycja	faktura format kolor perspektywa kompozycja (rytmy, plany) linia	rytm barwa melodia (linia) artykulacja dynamika agogika (tempo) takt

Medytacja nad barwą...

Analiza przykładów

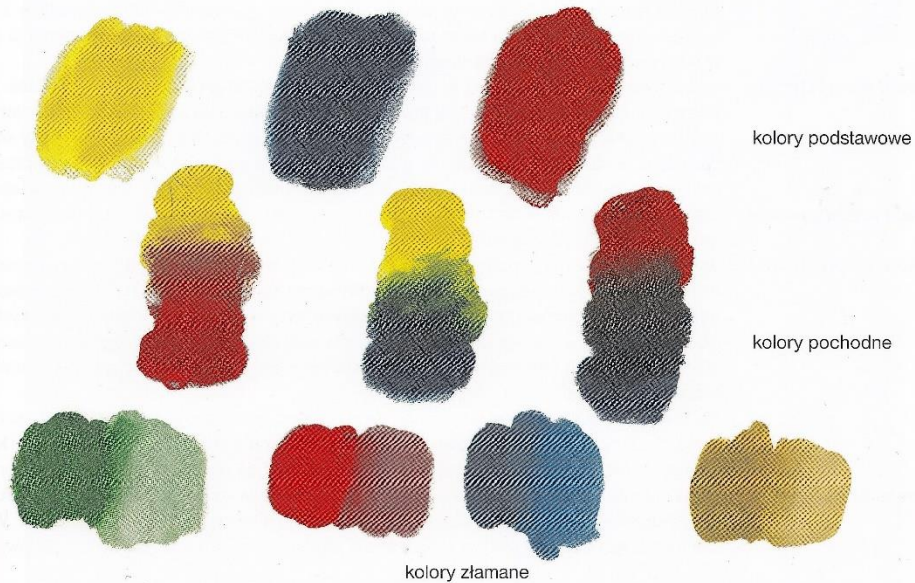
Złożoność barwy

- kolor w przyrodzie (glinki, tęcza, zorza), optyce, fizyce, chemii, malarstwie i muzyce
- określanie barwy z zastosowaniem trzech zmiennych:
 - tonu** (jakość, zależna od długości fal świetlnych),
 - nasycenia** (intensywność, zależna od kształtu fal świetlnych),
 - waloru** (stopień jasności, zależny od amplitudy drgań świetlnych);
- zasada wprowadzona w 1931 r. do międzynarodowych przepisów dotyczących pomiaru barw (przepisy CIE)

Za podstawowe uważa się kolory żółty, niebieski i czerwony, których nie można otrzymać przez mieszanie innych kolorów. Mieszając dwa kolory podstawowe uzyskuje się *kolory pochodne* (może ich powstać więcej, jak widać na kręgu chromatycznym). Są to *kolory czyste*. Kolory, które powstały przez domieszanie trzeciego koloru, a także wszystkie odcienie szarości, brązu itp., nazywa się *kolorami złamanymi*.

kolory pochodne
kolory czyste

kolory złamane

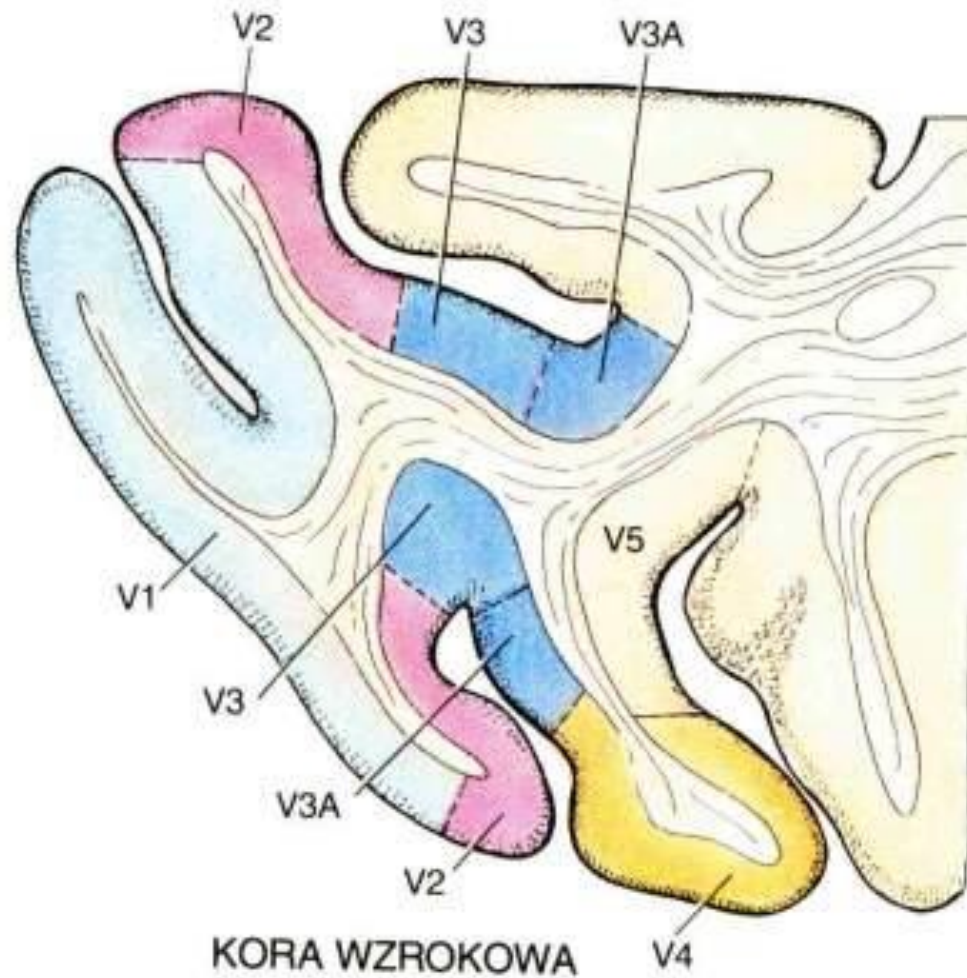


Część skali produkowanych fabrycznie farb temperowych (tonów kolorowych)

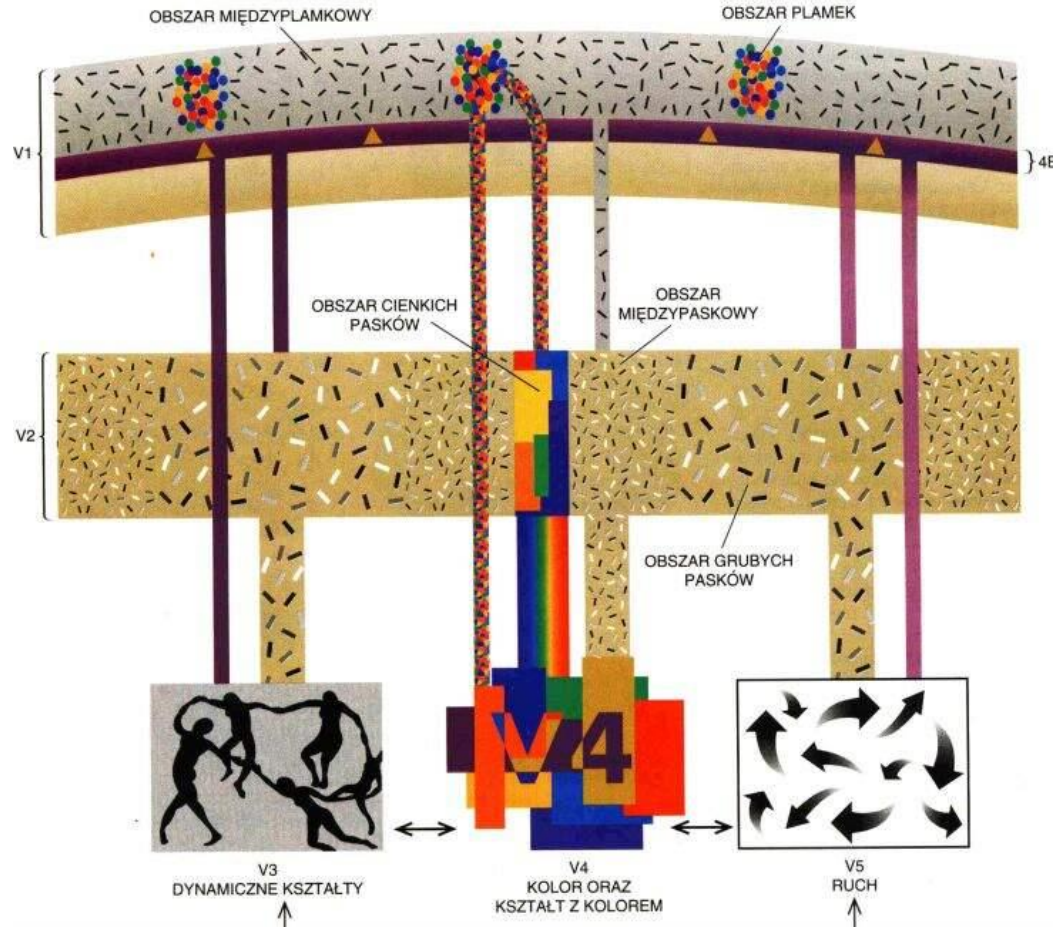


Vision –wizja, obraz, widzenie:

v1 kontur, v2 bryłowość, v3 głębia, **v4 barwy**, v5 ruch
[schemat prof. W. Duch]



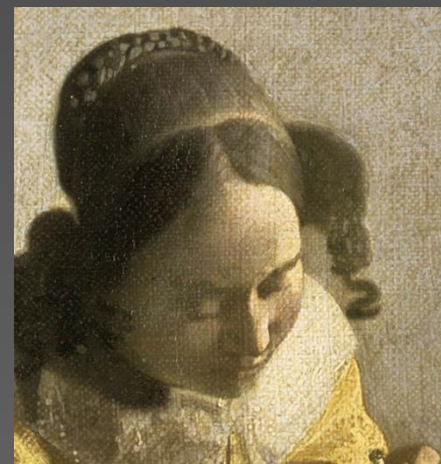
P.C. Dodwell [1990] [schemat – prof. W. Duch]



Mechanizmy widzenia barw

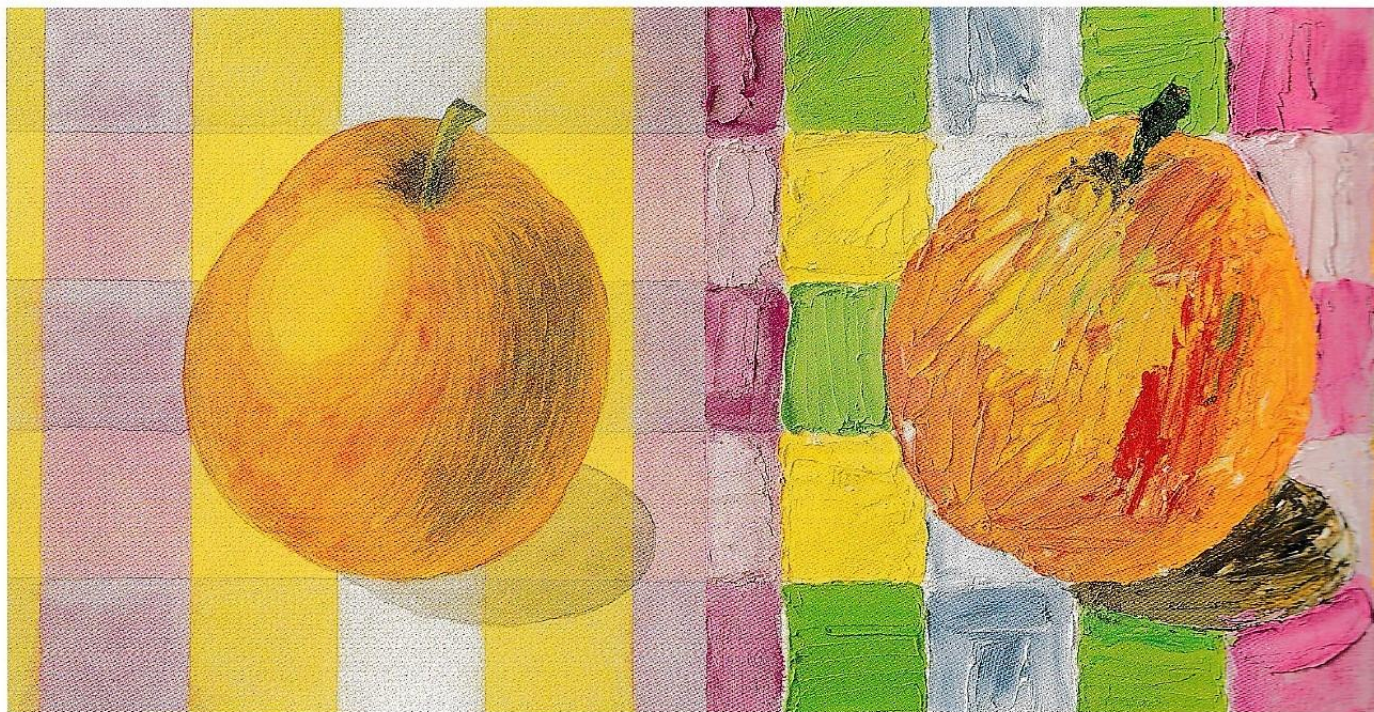
- Oddziaływanie barwy: fizjologiczne i psychologiczne;
- Zróżnicowanie barwy (ton, nasycenie, jasność);
- Melanż optyczny
- Kontrast symultaniczny
- Prawo obrazów następczych (zjawisko powidoku)
- Barwa pamięciowa
- Stałość barwy
- Proces adaptacji
- Zjawisko asocjacji
- Pokrewieństwa i relacje pomiędzy ośrodkami

Johannes Vermeer, Koronczarka, 1670 – 1671, płótno zamontowane na desce, 24 x 21 cm, Luwr, Paryż.



Claude Monet, Spacer (Kobieta z parasolką), 1875, olej na płótnie, 100 x 81 cm, National Gallery of Art., Waszyngton.





farba laserunkowa

Przedstawienie schematyczne

farba nałożona techniką impasu

W praktyce plastycznej używa się takich pojęć, jak jasność koloru, która da się zmierzyć tylko przez wzajemne porównanie tonów koloru (żółty jest jaśniejszy niż fioletowy) i głębia koloru (nasylenie w porównaniu z jasnością)

Farba laserunkowa jest przezroczystą, przejrzystą warstwą farby. W klasycznym malarstwie z przyczyn technicznych malowano farbami laserunkowymi, przy czym końcowe, nieprzejrzyste warstwy farby, a także niektóre odcienie kolorów uzyskiwano przez kilkakrotne nakładanie warstw laserunkowych na podmalówkę.

Farba nałożona techniką impastu to kryjąca warstwa farby. Stosowana jest we współczesnych technikach malarstwa olejnego, tempery itp. W przerośni malarstwem impastu nazywa się malowanie gęstymi, wysokimi pokładami farb.

jasność koloru
głębia koloru

farba laserunkowa

farba nałożona
techniką impastu

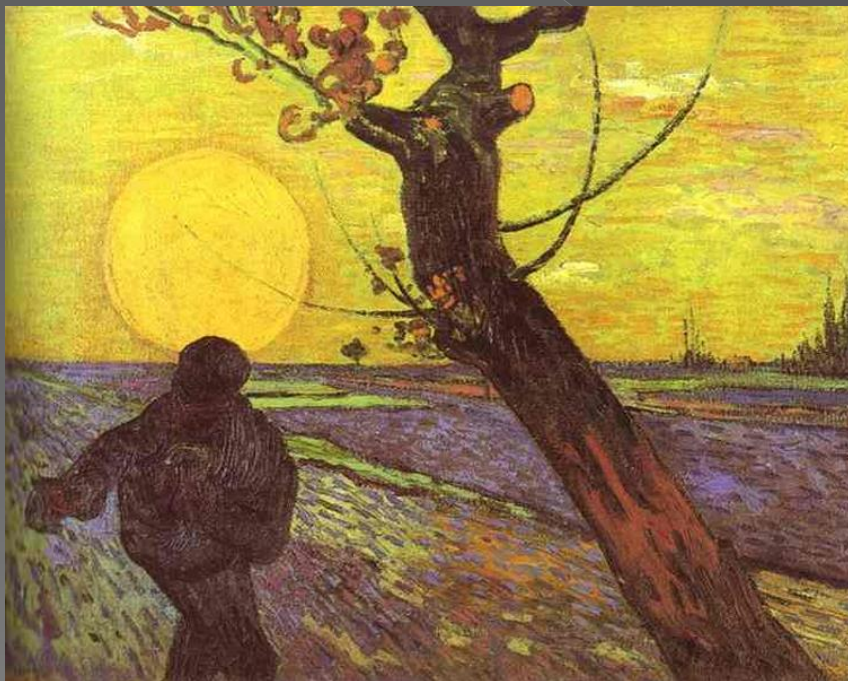
Paul Cézanne, Zielone jabłka, 1873, olej na desce, 26 x 32, Museo de Orsay, Paryż.



Paul Cézanne, Brzoskwinie i gruszki. Martwa natura, 1888-1890, olej na płótnie, 61 x 90, Muzeum Puszkina, Moskwa.



Vincent van Gogh (Amsterdam) - Wojciech
Weiss (Poznań)
NOWE ZASTOSOWANIE KOLORU



Vincent van Gogh , Siewca, 1888, olej na płótnie, 73 x 93cm, Sammlung E. G. Berle, Zúrich.



Wojciech Weiss, Promienny zachód słońca, 1901-1902, tempera na płótnie, 60,6 x 81 cm, Muzeum Narodowe, Poznań.

MARK ROTHKO

*Magenta, black, green
over orange, 1949, olej na
płótnie, 216.5 x 164.8,
Museum of Modern Art,
Nowy Jork.*

POWRÓT DO ŹRÓDEŁ:
FILOZOFIA I SYNTEZA

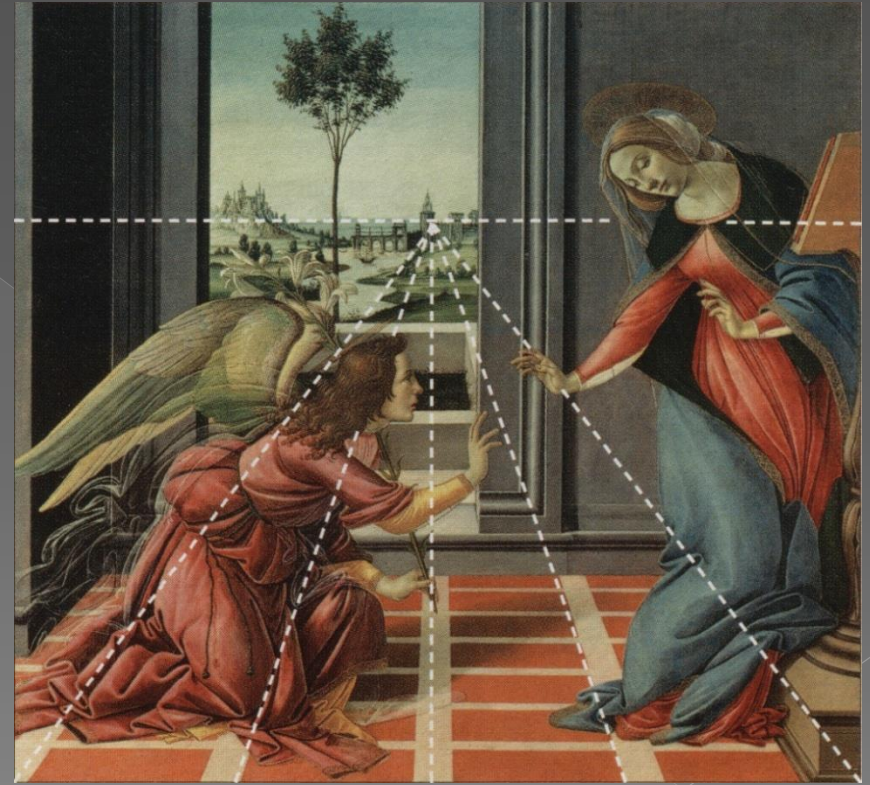


Medytacja nad kompozycją

Obrazy i wykresy

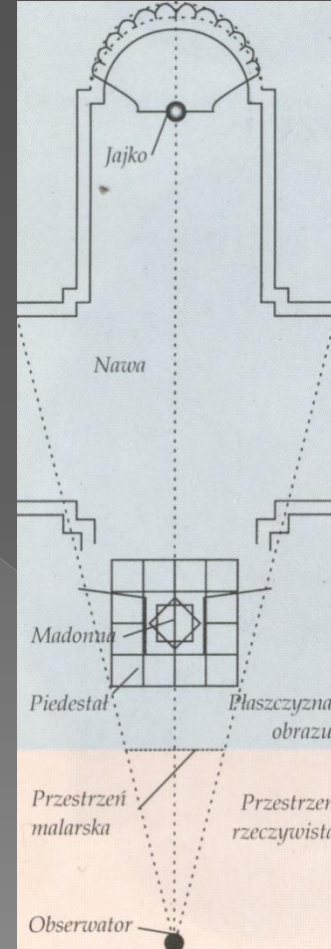
Alessandro Botticelli, Zwiastowanie, 1489-1490, tempera na desce, Galleria degli Uffizi, Florence, Włochy.

PERSPEKTYWA – ZBIEŻNA LUB LINEARNA



Piero della Francesca, Madonna z Dzieciątkiem i świętymi, 1472-74, olej na desce, 248 x 170 cm, Pinacoteca di Brera, Milan.

MISTRZ PERSPEKTYWICZNEGO SKRÓTU

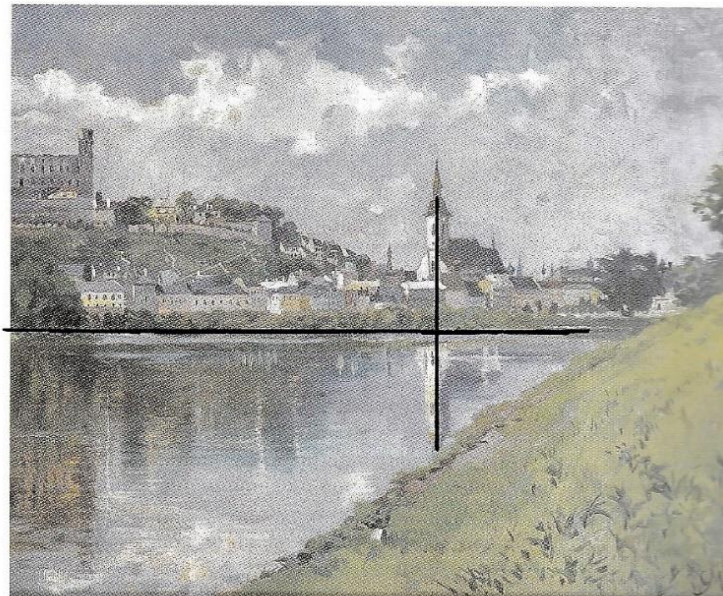


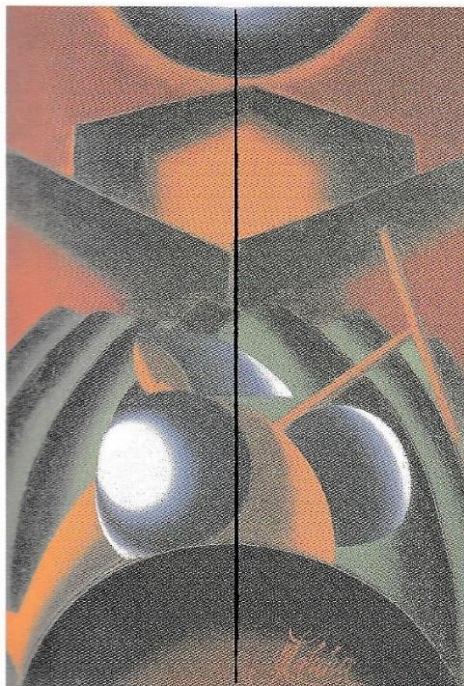


Kompozycja wachlarzowa
obrazu
G. Angyal: Widok
na Kremnicę

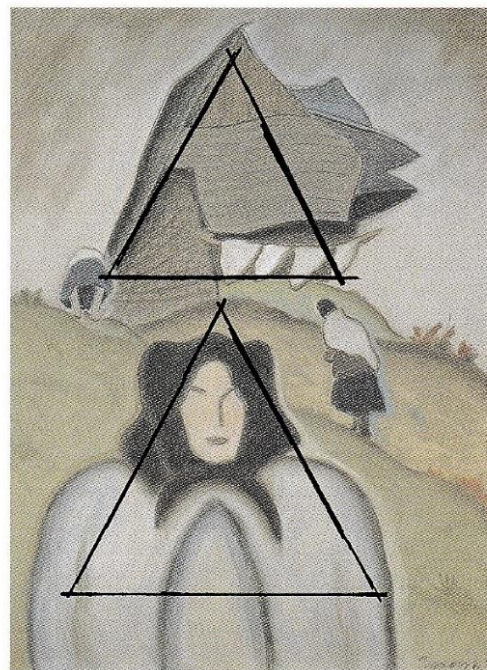


Kompozycja obrazu
w formie krzyża
G. Malý: Widok na Bratyslavu z Petržalky

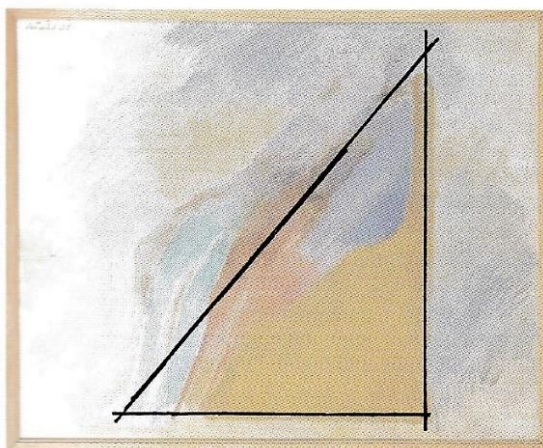




Kompozycja symetryczna obrazu
M. Luluha „Grabiarka”



Kompozycja obrazu w formie dwóch trójkątów
M.A. Bazovský: Mieszkańcy łązów



Kompozycja obrazu
w formie trójkąta
M. Paštěka: Siedząca para

Medytacja nad przestrzenią

Perspektywa

Ciężar koloru

Linia (rytmy)

Kadr

Fotografia

Typy perspektyw

- intencjonalna, hieratyczna
- kulisowa
- zbieżna (linearna)
- żabia, z lotu ptaka
- powietrzna
- autorska (kulista i inne)

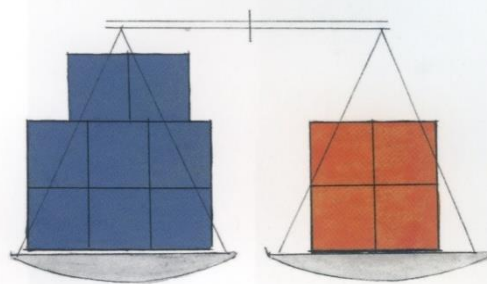
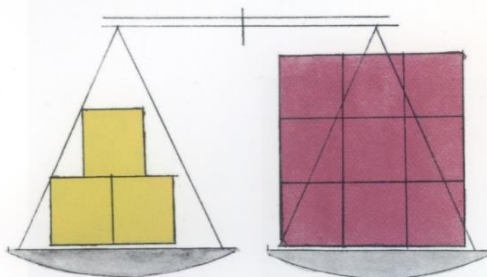


Ruisdael, Cmentarz żydowski, 1655-60, olej na płótnie, 84 x 95 cm,
Gemäldegalerie, Drezno.

PRZESTRZEŃ MALARSKA – KOLOR I MODELUNEK



CIĘŻAR KOLORÓW [SCHEMAT – I. ZUBAL]



Schematyczne przedstawienie
wartości ciężaru kolorów

Fra Angelico, Męczeństwo świętych Kosmy i Damiana,
1438-1443, tempera na desce, 37 x 46 cm, Luwr, Paryż.

LINIA PROSTA (RYTMY)



ZBIGNIEW HERBERT – FRA ANGELICO – PORZĄDEK WIZUALNY WIERSZA

dwoma jednak różnica. Kollataj, zdaje się, nie bardzo wierzył w cokolwiek i nie rządził się żadnymi absolutnymi zasadami etycznymi. Staszic wierzył, jak encyklopedyści francuscy, w Boga, wyznawał potrzebę religii chrześcijańskiej, kierował się niezłomnie przykazaniami miłości bliźniego i poświęcenia. Rzecz dziwna, łącząc z tymi czysto katolickimi zasadami nie miłość, lecz niechęć do Kościoła katolickiego. Nie praktykował, i pisząc testament obawiał się nawet, że nie u-

(kollacji papieskiej) i utrzymał ją mimo oporów ze strony biskupa Soltyka i kapituły. Potem dzięki protekcji Michała Poniatowskiego, brata króla, wówczas biskupa płockiego, potem prymasa, został referendarzem litewskim, co było równorzędne mniej więcej z funkcją dyrektora gabinetu premiera w nowoczesnym ustroju. Wreszcie podczas sejmku czteroletniego został podkanclerzym, a więc osiągnął jedną z najważniejszych godności politycznych w kraju. Nie tracił

Napisał też jedyną literacką Staszica było Hrubieszowskie Towarzystwo Rolnicze. Była to już prawdziwa spółdzielnia, pomnik myśli nowatorskiej, śmiało szukającej we wspólnocie dróg postępu i dobrobytu.

IV

Trzech było za młodu elegantami – reprezentowali oni modny wówczas za granicą typ *petit abbé*, Konarskiego, choć i on był wychowywany za granicą, choć potem jeździł z misjami dyploma-

o wielkiej i szczerzej mocy, o nieodpartej logice. Inne natomiast jego pisma pod względem stylu są prawdziwymi dziwolagami. Takimi też były i wiersze, których sporo napisał.

Krasickiego nazwano „księciem poetów”. Tym niemniej po podrecznikach literatury widywałem zdania, jakoby był on raczej naczycielem niż poetą. Nie bardziej fałszywego Osąd taki mógł powstać jedynie w epoce, gdy nauka literatury holdowała teorii sztuki dla sztuki, kiedy tenden-

swoja wolność ocenił, innym spółobywatelom Polakom sprawiedliwość zapewnić powinien.

W Polsce większy szacunek i większy wzgląd na ludzi pracowitych, niżeli na próżniaków, – sprawiedliwość dla stanu wiejskiego, bezpieczeństwo i porządek mieszczaństwa, szkoły parałitalne, wolność dla dzieci chłopskich wychodzenia, pracowania i obywatelstwa w tej wsi lub w tym mieście, które sami sobie obiorą, zamiana pańszczyzny w sprawiedliwy wymiar robocizny...”

ZBIGNIEW HERBERT

FRA ANGELICO: MĘCZENSTWO ŚWIĘTYCH KOSMY I DAMIANA

LEWA STRONA OBRAZU

Na lewo gesty faryzejskie
fałszywie ułożone twarze
we faldach tysiące wątpliwości
a w szparach oczu twarda pewność

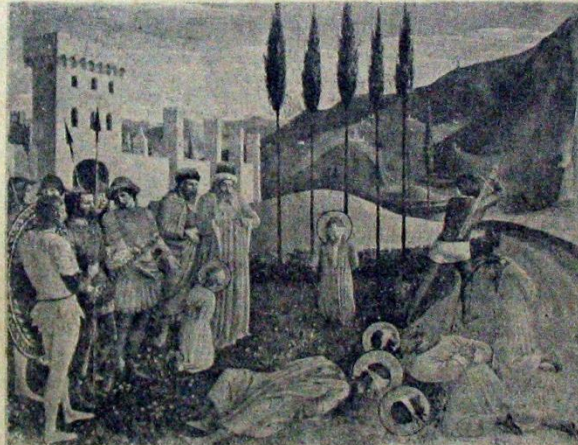
Kapłani zwalonych ołtarzy
żołnierze krzywej przysięgi
oparci plecami o miasto
patrzają spokojnie na męczeństwo

Surowy błękit blask na hełmach
a w rękach łuki ostre włócznie
kaleczą nieba lewy bok

kamień na kamieniu
murów gruby grzebień
w kamiennych strzelnicach
wypalone niebo

wieża samotna jak maszt
wieża głęboka jak stłumiony krzyk
podnoszą głowy długowłosych proroków
na głębokich cynowych misach

To jest miasto
I kamienni ludzie
I to jest lewa strona obrazu
I świata



T L O

Wzgórza – ziemia wzruszona, podłużne westchnienie obłoków
niebo otwarte na błękit, błękit o barwie podróźnej
i jeszcze pięć topoli, pięć wyprężonych topoli
pięciu aniołów –
Za późno.

PRAWA STRONA OBRAZU

Daleś nam słowa
czule ręce

ziola na rany
i konanie

I szum aniołów

A teraz cisza
świsty miecza

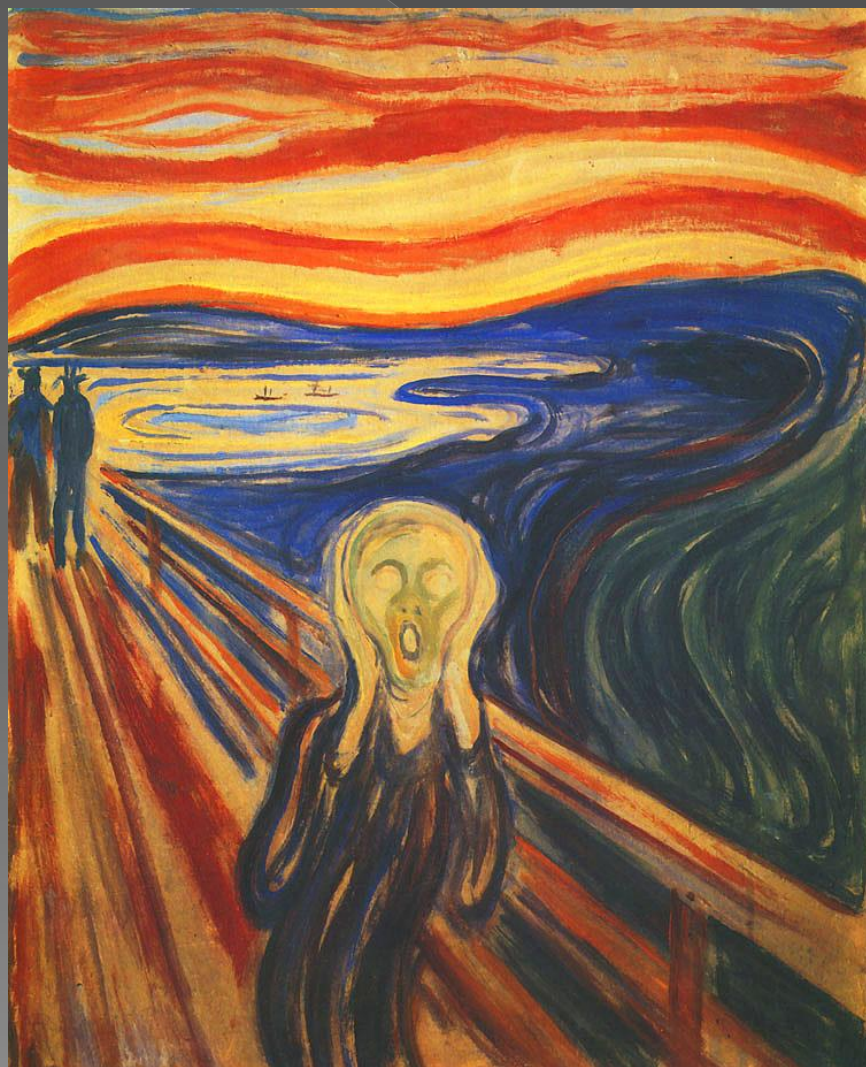
I pot śmiertelny
I czekanie

na kamień z dawidowej procy
Tylko powietrze ścięte płazem
tylko horyzont ścięty drzy
Za duży rozmach –

Trawa jest lepsza od ludzi
pogłębia oliwną zielenią
głowa na chwilę utonęła
potem wypłynęła czysta
bez rosy ludzkiego strachu.

Edvard Munch, Krzyk, 1893, tempera na kartonie, 83,5 x 66 cm, Munch-Museet, Oslo.

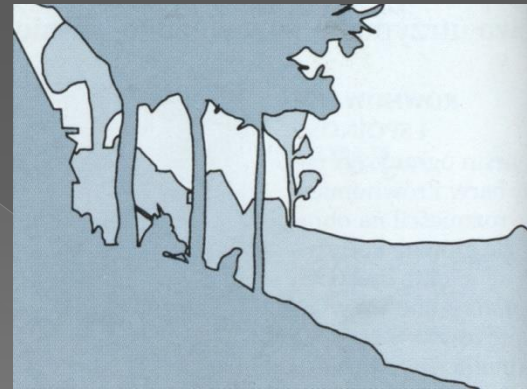
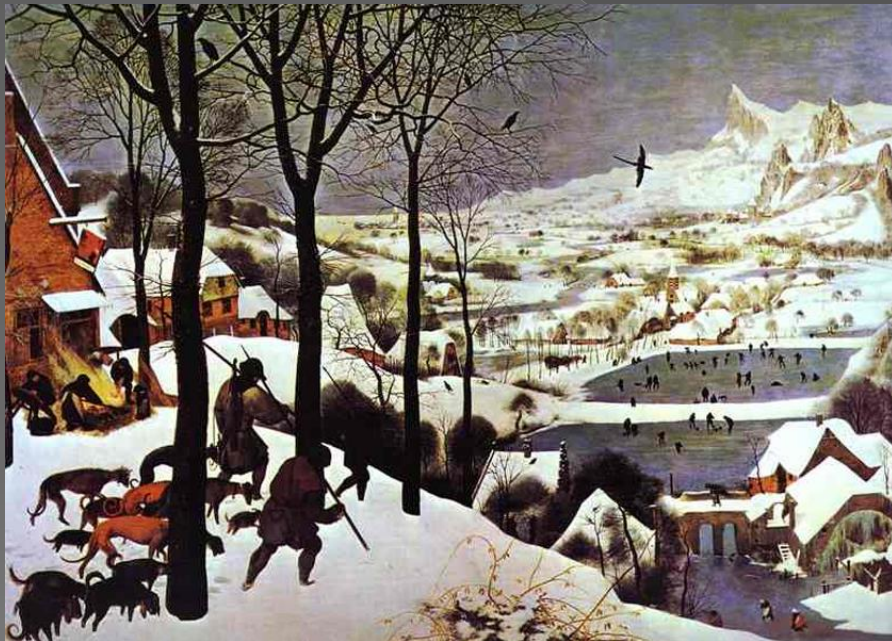
LINIA UKOŚNA – KRZYK W WERSJI SŁOWNEJ I OBRAZOWEJ



Jeg gik langs veien
med to venner saa.
Gik soeen med him-
len blev pludselig
blod og jeg tøjte
det store skrik i
naturen

Pieter Bruegel Starszy, *Myśliwi na śniegu (Zima)*, 1565, olej na desce, 117 x 162 cm, Kunsthistorisches Museum, Wiedeń.

PLANY I RYTMY



Utagawa Hiroshige, Ogród śliw w Kameido, z cyklu Sto słynnych widoków Edo, 1857, drzeworyt barwny, 36,4 x 24,5 cm, Muzeum Narodowe w Krakowie.

SPOSÓB KADROWANIA



Balthus, Ulica, 1933, olej na płótnie, 195 x 240 cm, Muzeum Sztuki Nowoczesnej, Nowy Jork.

KOMPOZYCYJNY ŁAD – EFEKT ?



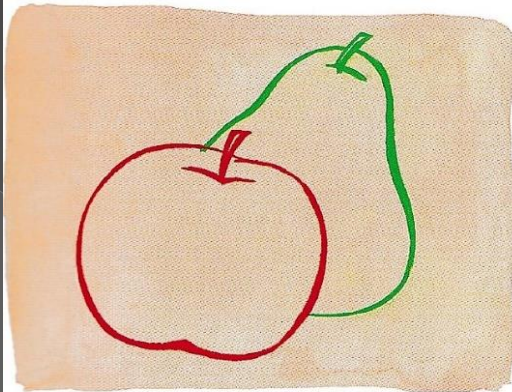
Gustave Caillebotte, Ulica paryska w deszczu, 1877, olej na płótnie, 212,2 x 276,2 cm, Art Institute, Chicago
PUNKTY ZBIEŻNE?





MALARSTWO NOWOCZESNE

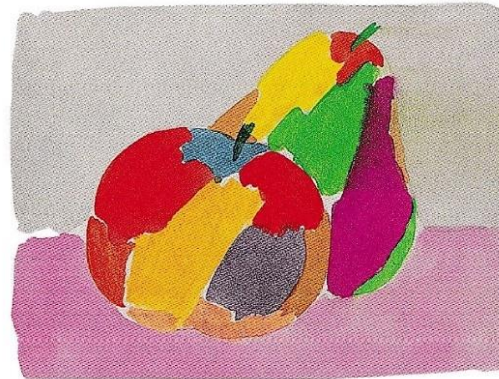
- ◉ KSZTAŁT PRZEDMIOTÓW MODELOWANY ZA POMOCĄ KOLORU i KONTURU
- ◉ ZNAK PLASTYCZNY (dawniej atrybut, alegoria), SYMBOL
- ◉ UPROSZCZENIE, ABSTRAHOWANIE
- ◉ DEFORMACJA
- ◉ ALUZJA
- ◉ CYTAT (NAKLEJANIE PRZEDMIOTÓW, WYKORZYSTANIE FOTOGRAFII, TECHNIKI CYFROWEJ)



Kształt przedmiotu tworzony przez kreskę



Kształt przedmiotu tworzony przez światło i cień



Kształt przedmiotu tworzony przez kolor

kształt przedmiotów

TWORZENIE KSZTAŁTU NA OBRAZIE

Kształt przedmiotów w ogólnym pojęciu tworzony jest przez kreskę konturową, która go wyodrębnia. Artysta jednak tworzy kształt na obrazie nie tylko za pomocą linii, ale również światła i cienia, kolorowych płaszczyzn i plam. Większość z tego, co powiedziałem o środkach oddziaływania estetycznego, w znacznym stopniu dotyczy także kształtów tworzonych przez artystę. Również kształt autonomiczny (nie odwołujący się do konkretnych przedmiotów) ma zdolność wywoływania wrażenia estetycznego: ostre krawędzie takiego kształtu działają na nas nieprzyjemnie i chłodno, kształt zaokrąglony przeciwnie, sprawia wrażenie przyjemnego, niekonfliktowego. Jeśli przedstawiony kształt przypomina przedmiot znany z codziennego życia, jego oddziaływanie estetyczne wzmacnia się przez nasze skojarzenia związane z wyobrażonym przedmiotem (np. zaokrąglony i kanciasty kamień itp.).

OD UPROSZCZENIA DO KUBIZMU: PABLO PICASSO



Chłopiec z psem, 1905, gwasz,
57,2 x 41,2 cm, Ermitaż,
Petersburg.

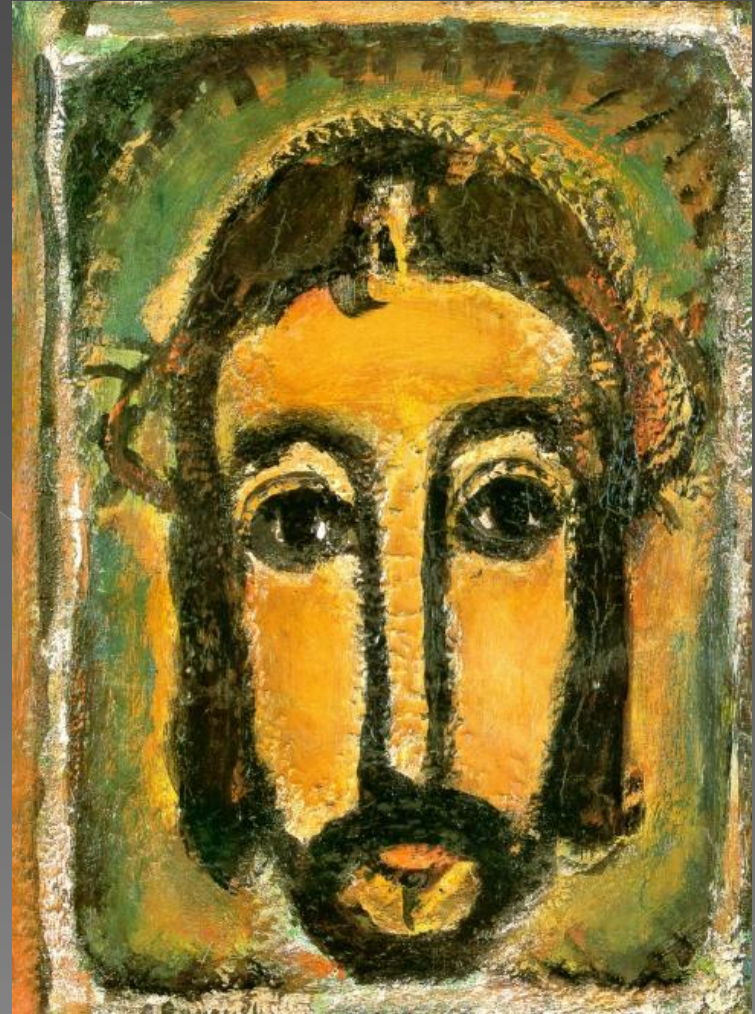


Płacząca kobieta, 1937, olej na płótnie,
60 x 49 cm, Tate Modern, London.

UPROSZCZENIE:
Georges Rouault



Duet, około 1948, olej na papierze naklejonym na deskę, 64 x 62 cm, kolekcja prywatna.



Oblicze Chrystusa, 1946, olej na płótnie, 50 x 36 cm, Muzea Watykańskie, Rzym.

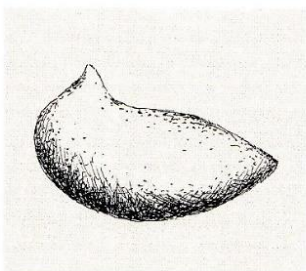
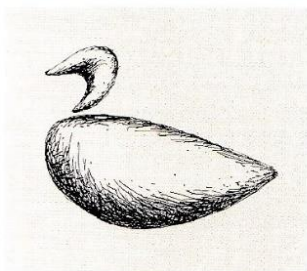
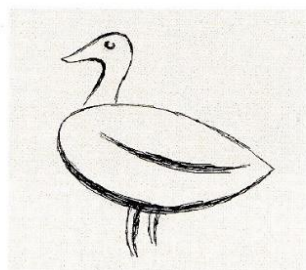
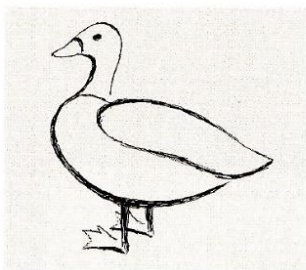
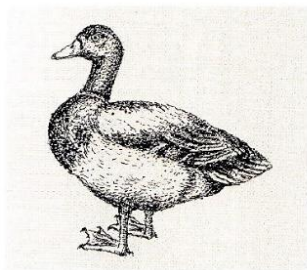


M. Paštěka: Szereg,
olej, płótno na sofolicie, 70x50 cm,
1966

ABSTRAHOWANIE

Jeśli uważnie przyjrzymy się dowolnemu obrazowi, stwierdzimy, że wszystkie przedstawione na nim przedmioty różnią się od rzeczywistych, mają mniej szczegółów, są bardziej lub mniej wyabstrahowane. Artysta nie może oddać wszystkich szczegółów przedstawianego przedmiotu, nie ma nawet takiego zamiaru. Opuszcza to, co nieistotne, upraszcza, maluje tylko to, co uważa za ważne. Kontekst wspomnianych przetworzeń jest dość szeroki, od obrazów iluzyjnych, starających się wiernie przedstawiać rzeczywistość, po obrazy, w których nie potrafimy już zidentyfikować przedstawionego przedmiotu. W ten sposób stopień abstrakcji staje się dla artysty środkiem wyrazu.

Schematyczne przedstawienie procesu abstrahowania



ZNAK PLASTYCZNY I ALUZJA: SALVADOR DALI



Płonąca żyrafa, 1936 - 1937, olej na desce, 35 x 27 cm, Kunstmuseum, Bazylea.

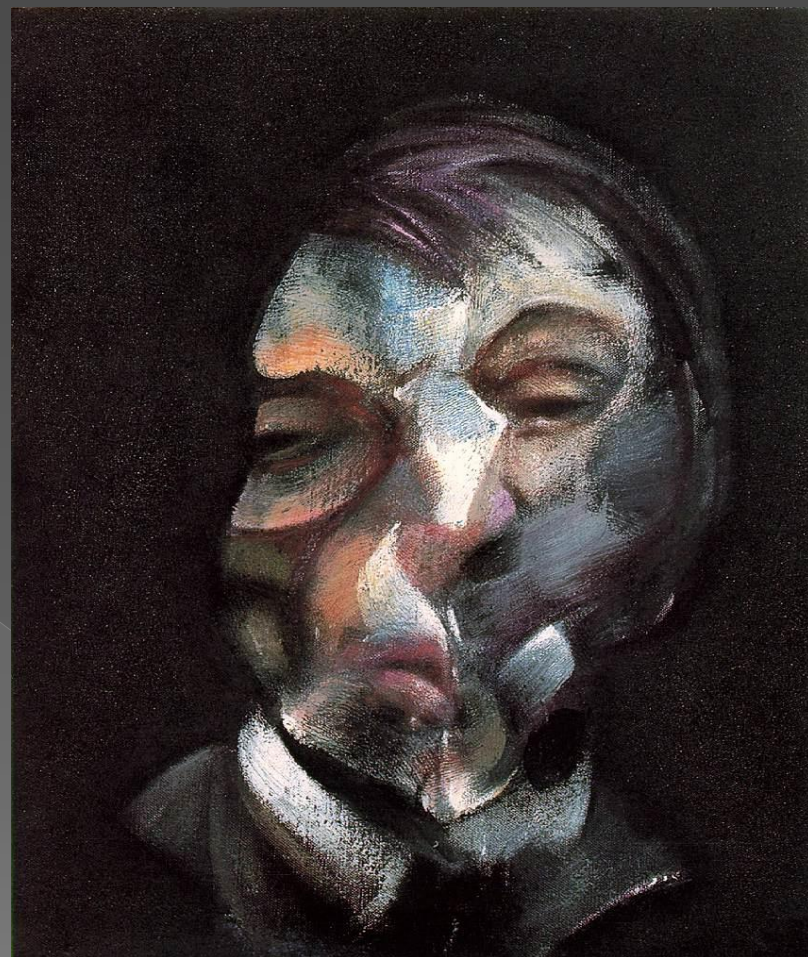


Sen, 1937, olej na płótnie, 51 x 78 cm, własność prywatna, dawniej w zbiorach Edwarda Jamesa.

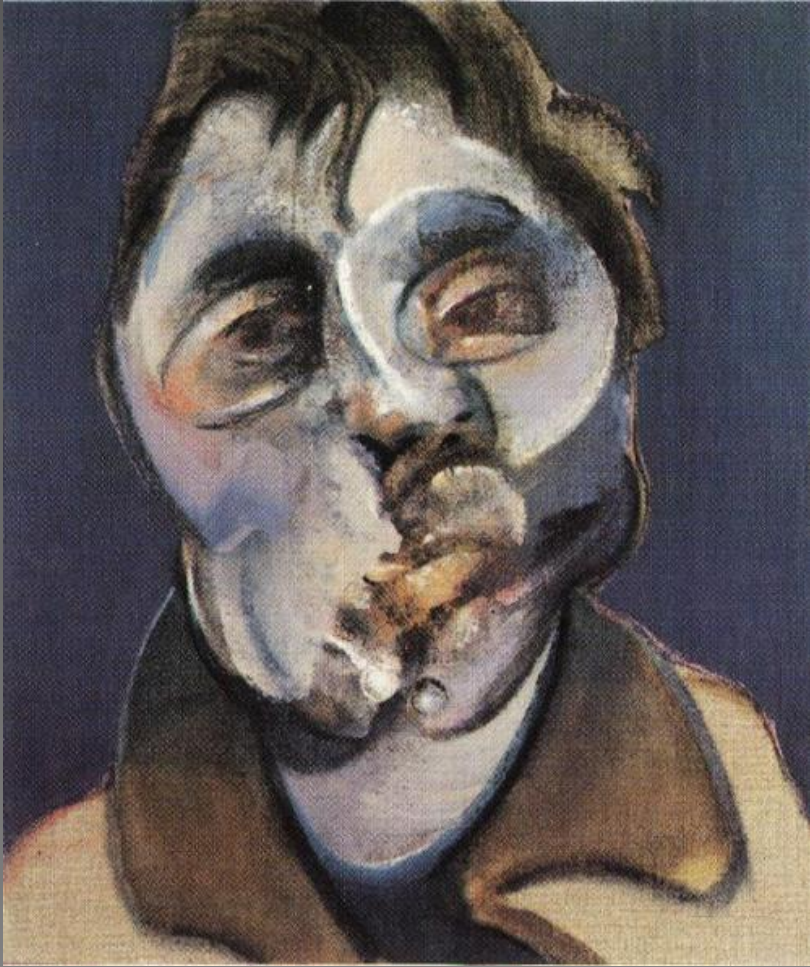
DEFORMACJA Z SENSEM: Francis Bacon



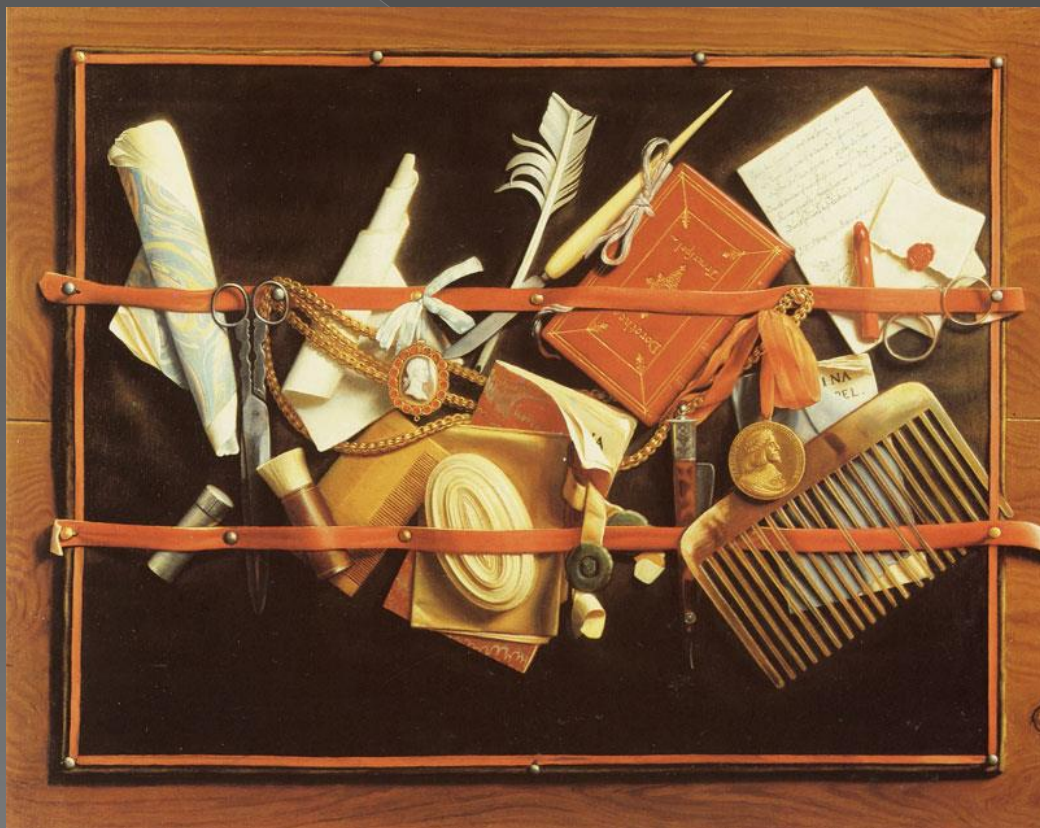
Autoportret, 1972, olej na płótnie, 35,5 x 30,5 cm, kolekcja prywatna Szwajcaria.



Autoportret, 1971, olej na płótnie, 35.5 x 30.5 cm, Musée National d'Art Moderne, Centre Georges Pompidou, Paryż.



Iluzja przedmiotu: trompe l'oeil i collage

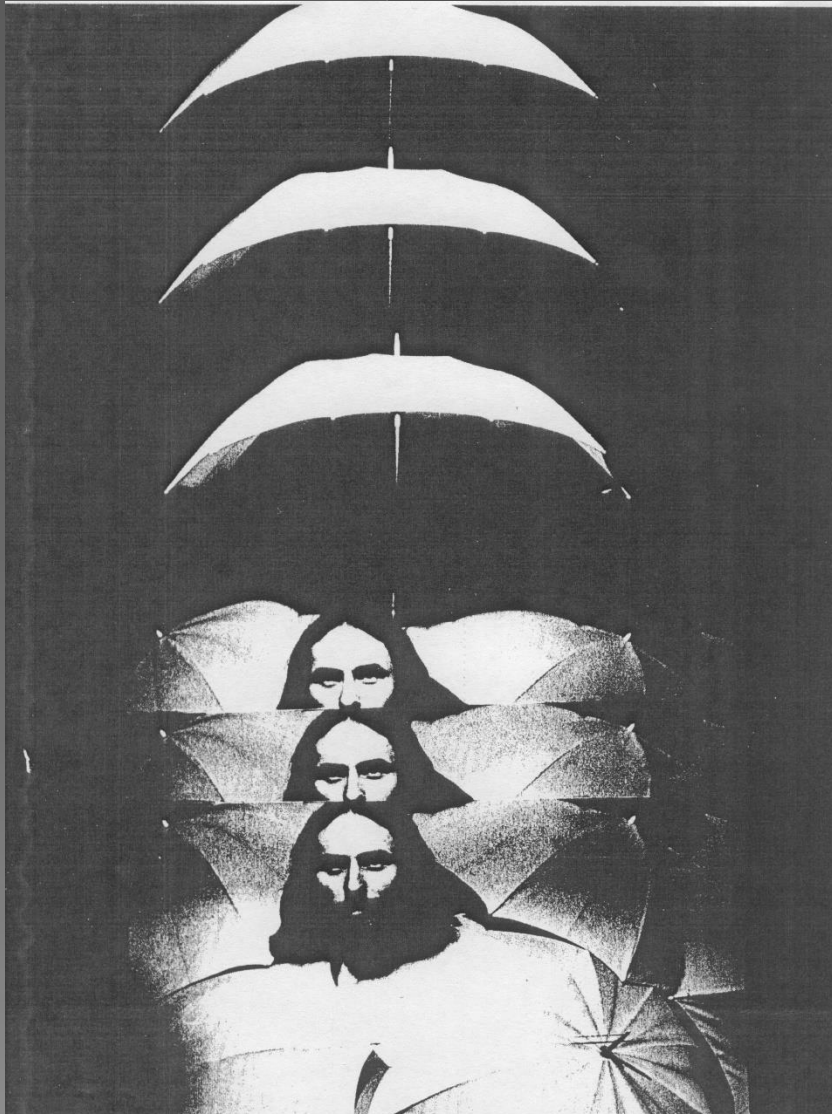


Samuel van Hoogstraeten, Pismo urzędowe, ok. 1666-78, 63 x 79, olej na płótnie, Staatliche Kunsthalle Karlsruhe



Tadeusz Kantor, Emballage, 1967, technika mieszana na płótnie, 115 x 100 cm, Muzeum Narodowe, Poznań.

PARASOL – POPULARNOŚĆ PRZEDMIOTU – EDWARD HARTWIG I JERZY HARASYMOWICZ



PARASOLE POEMAT

*Kaczmierzowi Włode, który jest
kuzynem wszystkich czarnych
parasoli Krakowa.*

WSTĘP

lecz gdy przejeżdżał
przejeżdżał
parasole Stephansona
parasol wtedy
zrozumiał
podrzucony w górę
że nadaje jest
praktyczną
szczęśliwą
ze starości

dotąd
kompleksu niżności
zgorzniał
zaczął przebywać
w towarzystwie starców
i dziś
gdy górę
wzają codzienne
stalowe trumny
XX wieku
niektóre
na trzech
inne
na jednej
nóże
jak czapła
parasol czarny
muzeum jest
bez ścian
razem
ze szwym biletorem
to melonku

ludzie
znosicie mi
do pokoju
parasoli czarnych
stare chochoły

jakbyście
reżyski broni
składali

dziesięciostatku

a zabójców
od spótki z wiatrem
do szynku
zaciągają

si mrocznych szatach
katedru

zawierają majomości

wypalają po trzecie
szczęśliwych ogni

dotąd się
W WALKI KOGUTÓW
W CZARNEGO LUDA
A NIE BOJCIE SIĘ
PARASOLA
lub przytulone do siebie
w mrocznym
łacie

skandują z przejęciem
hasła grabarzy

EROTYZM PARASOLI

Płoczące pole
parasoli

uraz z grąjkami
który delikatnie
przetwaja słowczyce

lataje
rumiane
od rękawicy
oblatujące się
czernym jasorem

Som z parasolem
dymiącym
na ulicy biegną

i wszystkim jego
napotykanym
kretynym
rumieniec udzielen

STAROŚĆ

Smukły
parasol stary

niebieskimi
wyblakłymi oczami
patrzy
kłęząc bezradny
na wykrę
pełnym księżek

ciężko już śpi
zwinęty
pod palopem
ze swą pasą
mordką

raz
odwiedziłem go

niebiażkami
wyblakłymi oczami
patrzy
kłęząc bezradny
na wykrę
pełnym księżek

Emeryt
wie nie
przez zło
swoje
otoczony uczynki

Każdy sły
uczynek
pod czarnym
parasolem

Rano
rodzinki mieszczniańskiej
kusił
jak przelazła
w szelachach
z różyczek

i mógł
do parasola
parasol

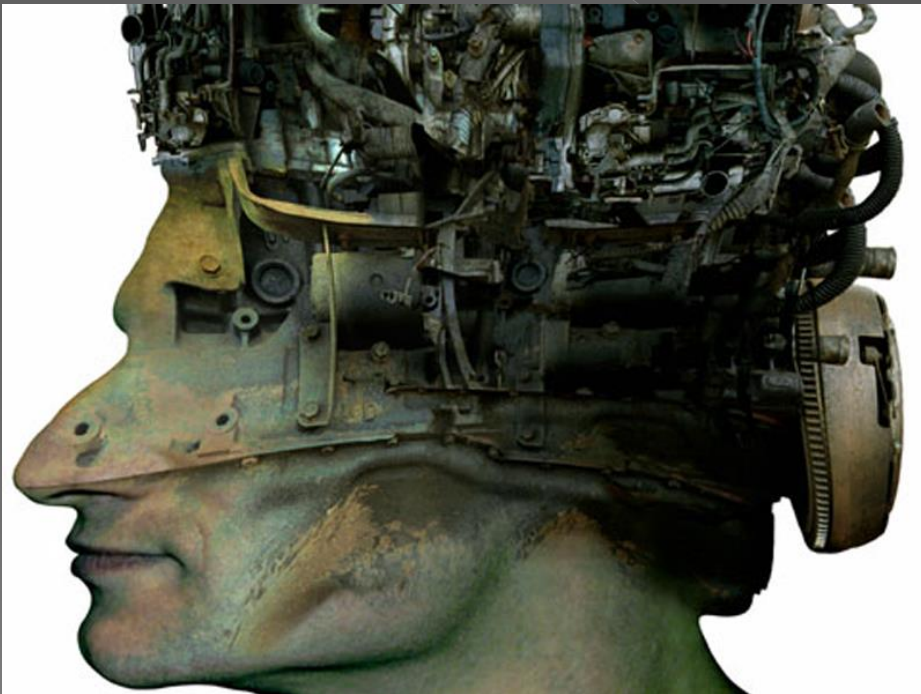
zacierając druty

A co
nie mówili ci
Księżycowy Nasie

Medytujemy nad infografią

Technika manualna a
tworzywo

ZDZISŁAW BEKSIŃSKI – OBRAZY KOMPUTEROWE



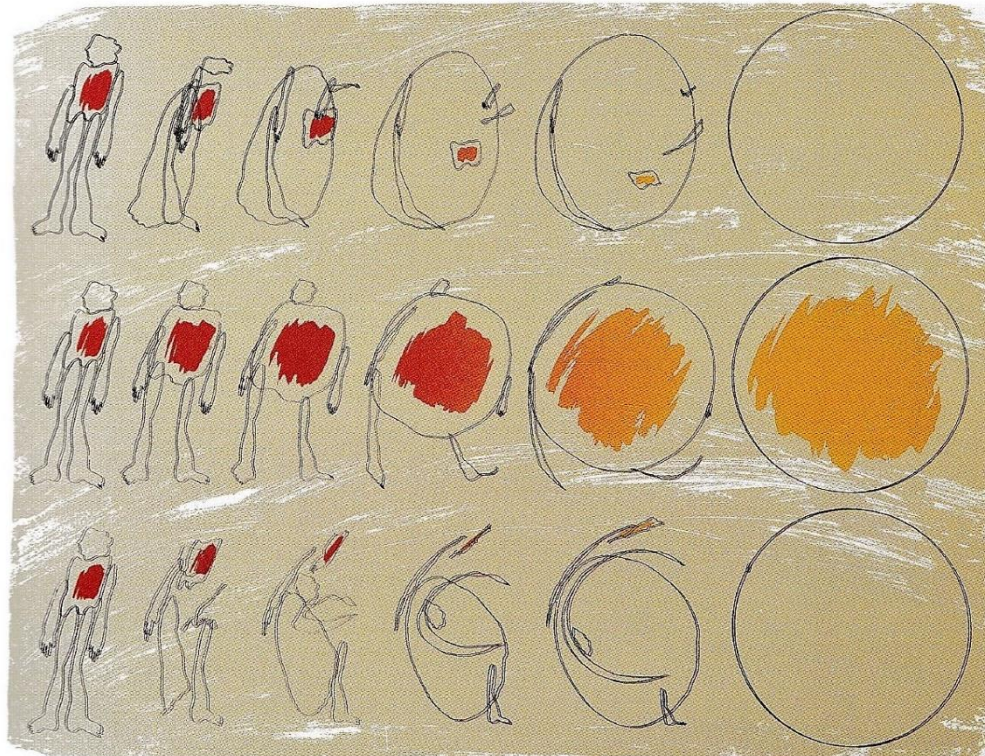
Zagadka? Jakie tworzywo?

Tomasz Maroński i Wojciech Siudmak



POLSKA SZTUKA FANASTYCZNA (tworzywo tradycyjne): Jacek Yerka i Tomasz Sętkowski





J. Janković: *Ekspansja*,
 grafika komputerowa, papier, 65x90 cm,
 1980

we techniki graficzne

W twórczości malarskiej postęp techniczny wywarł największy wpływ na techniki graficzne. Powstało wiele nowych technik, które stopniowo wypierają trudne i wymagające cierpliwości techniki klasyczne. Najbardziej znanymi nowymi technikami są serigrafia i grafika komputerowa, które pozwalają na uzyskanie praktycznie nieograniczonej liczby dobrej jakości odbitek.

techniki graniczne

Wybuch swobody w twórczości malarskiej spowodował, że znikły ograniczenia techniczne. Przez wieki było jasne, czym jest obraz sztalugowy, co to jest technika malarska. Obecnie na ścianach jako obrazy wieszają się bas-reliefy, obiekty, muchłáže, kolaże, asamblaże, maluje się polinitem (farba emulsyjna) itp.

techniki mieszane

Dążąc do uzyskania nowego wyrazu malarskiego artyści w różny sposób łączą techniki, co daje wielką liczbę możliwych wariacji.

Jeśli chcemy w pełni rozumieć obrazy, dobrze jest, a przy głębszym zainteresowaniu jest to wręcz konieczne, poznać technologię obrazów, poszczególne techniki plastyczne i ich oddziaływanie.

Medytujemy nad epoką multiplikacji

Postsztuka

Postprodukcja

Oryginalność

aluzja – parafraza - symulakr



Diego Velázquez, albo efekt motyla



Portret infantki Małgorzaty w wieku ośmiu lat - 1659, 127 x 107 cm, Muzeum Historii Sztuki w Wiedniu



Portret infantki Małgorzaty - 1659-60, 212 x 147 cm, Prado, Madryt

Salvador Dali i Tadeusz Kantor jaki typ przedstawienia?

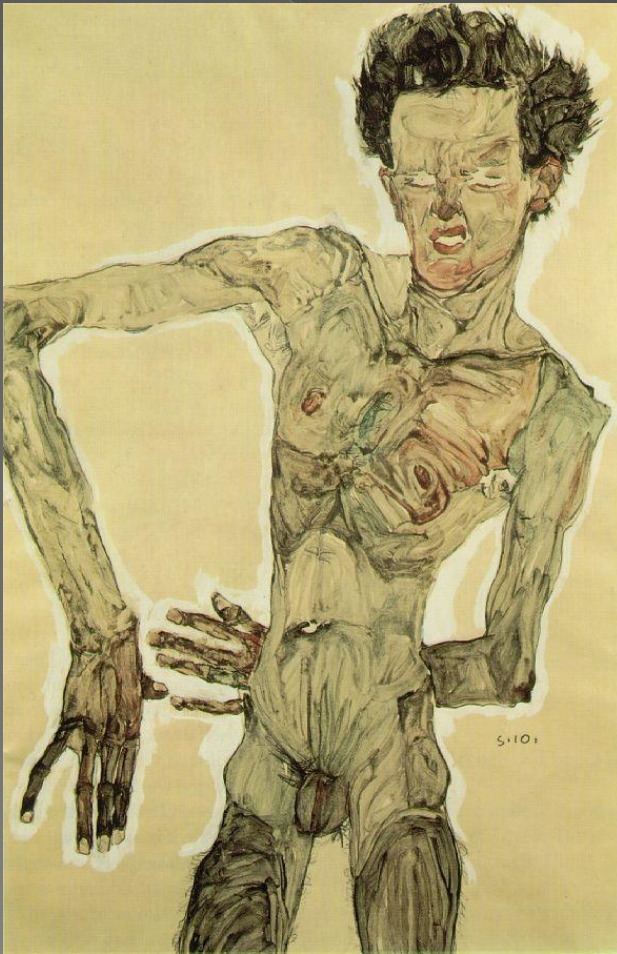


Sherrie Levine, *After Egon Schiele*, 1982

Zdjęcia reprodukcji dzieł artysty z albumów, ekslibrisów..., skany fotografii pokazane na wystawie autorskiej. „Obrazy, które tworzę, są w istocie duchami duchów” (Levine)



Egon Schiele, autopoortrety



Pytania o status sztuki



- Władysław Tatarkiewicz, Sztuka. Dzieje pojęcia, [w:] idem, Dzieje sześciu pojęć, Warszawa 1975, s. 21-61.
- Donald Kuspit, Zmiana warty w sztuce, [w:] idem, Koniec sztuki, przeł. J. Borowski, Gdańsk 2006, s. 1-15.